

Гарантийные обязательства производителя и правила гарантийного обслуживания

- Наша компания (далее «Изготовитель») гарантирует, что мебель на момент покупки, приобретённая Вами и обозначенная в гарантийном талоне (далее «Изделие»), является комплектной и соответствует установленным на момент покупки стандартам качества и безопасности и требованиям заключенного договора купли-продажи.
- Изготовитель обеспечивает бесплатный ремонт Изделия только в случае обнаружения дефектов производственного характера.
- Комплектность Изделия проверяется Покупателем при получении товара в присутствии Продавца. Послепродажные претензии по укомплектованности изделий не принимаются.
- Изготовитель оставляет за собой право отказа от бесплатного гарантийного ремонта в следующих случаях:
 - Если Изделие имеет следы постороннего вмешательства или была попытка самостоятельного ремонта.
 - Если обнаружены несанкционированные изменения конструкции Изделия.
 - Если Изделие эксплуатировалось не в соответствии со своим целевым назначением или в условиях, для которых оно не предназначено.
 - Если Изделие использовалось с фурнитурой, не предусмотренной Изготовителем.
 - Если в гарантийном талоне присутствуют исправления, не заверенные Изготовителем.
 - Если обнаружены повреждения Изделия, вызванные неправильным подключением к электросети.
 - Если обнаружены следы хранения внутри мебели мокрых и влажных вещей, а также расслоение, растрескивание и разбухание фасадных деталей и частей корпуса вследствие прямого попадания на них воды.
 - Если дефект появился в результате отсутствия периодического подтягивания резьбовых соединений по мере необходимости.
- Гарантия не распространяется на следующие неисправности:
 - Механические повреждения, как внутренние, так и внешние, полученные в результате неправильной эксплуатации, установки или транспортировки.
 - Повреждения, вызванные попаданием на поверхность Изделия едких веществ и жидкостей.
 - Повреждения, вызванные стихией, пожаром, бытовыми факторами.
 - Перегоревшие лампы светильников
- Гарантия действительна при наличии Гарантийного талона, заверенного печатью Продавца и подписанного Покупателем. Все поля, указанные в Гарантийном талоне обязательны к заполнению!
- Гарантийный срок эксплуатации Изделия устанавливается в течение трех лет при использовании продукции в домашних условиях и в течение 1 года при эксплуатации в местах общественного пользования (в коммерческих учреждениях, театрах, домах отдыха, гостиницах).
- Продолжительность гарантийного срока указывается в Гарантийном талоне и исчисляется с Даты продажи Изделия.
- Дата продажи и Дата изготовления Изделия указываются в Гарантийном талоне.
- Гарантия на заменяемые компоненты прекращается вместе с гарантией на Изделие.
- Изготовитель снимает с себя ответственность за возможный вред, прямо или косвенно нанесенный продукцией компании Milano людям, домашним животным, имуществу в случае, если это произошло в результате несоблюдения правил и условий эксплуатации, установки изделия; умышленных или неосторожных действий потребителя или третьих лиц.

ГАРАНТИЙНЫЙ ТАЛОН № _____

Фирма-Продавец
/Заполняется Продавцом/

Наименование:

Телефон фирмы-продавца:

Адрес фирмы-продавца:
Юридический:

Фактический:

Штамп продавца _____
Дата продажи _____
Печать фирмы - Продавца _____
/Заполняется покупателем/

Изделие в полном комплекте, с Инструкцией по эксплуатации получено; с условиями гарантийного обслуживания ознакомлен и согласен.
/Заполняется покупателем/

/Продавец/

/Покупатель/

Паспорт мебели для ванных комнат «Milano»

Milano
мебель для ванных комнат

Поздравляем Вас с приобретением продукции мебели для ванных комнат Milano. Благодарим за Ваш выбор. Milano - продукт европейского класса, сочетающий современный дизайн и высокое качество. При правильной эксплуатации она прослужит Вам долгие годы и станет неотъемлемой частью Вашей ванной комнаты.

Перед началом эксплуатации купленного изделия внимательно изучите положения, изложенные в настоящем руководстве. Особое внимание обратите на рекомендации по установке мебели, регулировке её отдельных узлов и условия гарантии. Проверьте правильность заполнения гарантийного талона! Обратите внимание на то, что все поля гарантийного талона должны быть заполнены.

Комплектность изделий

Тумбы

Тумбы выпускаются под **раковину**, предназначенную для установки непосредственно на неё. Все тумбы сделаны именно под ту раковину, которая предусмотрена производителем; это объясняется индивидуальностью каждой модели раковины.

Внимание! Не пытайтесь установить на тумбу раковину, не предусмотренную изготовителем. Это повлечет появление зазоров между раковиной и тумбой, которые могут привести к неустойчивому положению раковины на тумбе, что в ряде случаев может повлечь за собой падение раковины и привести к травмам.

Помимо напольных тумб выпускаются тумбы подвесные. Они крепятся к стене на **регулируемых навесах**. Подвесные тумбы не имеют ножек и подвешиваются таким образом, чтобы их раковина оказалась на том же уровне, что и у напольной (рекомендуемая высота верхней плоскости раковины 800–850 мм). Большинство моделей компании «Milano» предусматривает наличие **ручек** на фасадах, за исключением тех случаев, когда предусмотрены альтернативные способы открывания дверей — пружинные защёлки, дополнительная специальная фрезеровка и выступы.

Наименование изделия:

Внимание! Используйте только винты, которыми укомплектовано купленное Вами изделие, так как другие винты могут не подходить по длине или диаметру, что может затруднить открывание фасадов (ручки будут болтаться или соскакивать с винтов при открывании).

Зеркала

Зеркала со шкафчиками комплектуются либо врезными полками из ЛДСП, которые крепятся на шканды, либо из стекла, которые устанавливаются на полкодержатели. Все зеркальные полотна крепятся на подложку при помощи двустороннего скотча и клея-герметика, обеспечивающего надежную фиксацию. Для установки зеркал и шкафов на стену используются два навеса. Зеркала, выпускаемые под торговой маркой «Milano», оснащены дополнительной подсветкой. В зависимости от модели светильники могут быть установлены при сборке на заводе или прилагаться в упаковке. Светильники рассчитаны на напряжение 220 В. Большинство моделей оснащены розеткой на 220 В и выключателем.

Колонны

Наша компания выпускает шкафы-колонны в напольном и подвесном исполнении. В обоих случаях они комплектуются регулируемыми мебельными навесами. В напольном исполнении колонна может быть снабжена опорами или мебельными подпятниками; в этом случае несущие пластины или крючки для навесов следует располагать на стене таким образом, чтобы изделие стояло на полу. В случае отсутствия опор или подпятников, шкаф следует навешивать над полом на расстоянии, удобном для покупателя (рекомендуемое расстояние верхней грани шкафа-колонны — 200 см).

Рекомендации по установке и эксплуатации мебели «Milano»

Вся мебель «Milano» проектируется с учетом требований ГОСТ. Правильное её расположение и установка обеспечат Вам наиболее комфортное использование нашей продукции. Кроме того, обращаем Ваше внимание на то, что сохранность мебели и срок её службы зависят не только от материалов, но и от правильного ухода за мебелью в процессе её эксплуатации.

Обращаем Ваше внимание на то, что для успешного монтажа Вашей мебели необходимо подготовить помещение и коммуникации. Примите наши рекомендации.

1. Помещение должно быть освобождено от старой мебели, старой сантехники, строительного мусора.
2. Стены должны быть ровными, вертикальными, углы сопряжения 90°. Это крайне важно для установки угловых моделей.
3. Стены должны быть достаточно прочными, так как мебель довольно тяжелая. Нельзя крепить мебель на стены, выполненные по каркасной технологии с финишным покрытием из гипсокартона, аццида и других подобных материалов. В этом случае в каркас стены, на которую будет устанавливаться изделие, необходима дополнительная установка закладных реек из прочных материалов или металлических уголков и кронштейнов.
4. Чтобы при сверлении стен не повредить кабели электропроводки, разводки отопления, водопровода, внимательно изучите точные схемы разводки коммуникаций.

Внимание! При установке либо при навешивании тумбы необходимо следить за тем, чтобы верхняя плоскость тумбы была строго горизонтальна (используйте строительный уровень). При установке раковины на тумбу убедитесь, что раковина также установлена строго в горизонтальной плоскости (используйте строительный уровень). В противном случае неправильный монтаж может привести к негативным последствиям в виде перекоса фасадов, несрабатыванию механизмов плавного закрывания ящиков, а также к не полному сливу воды из раковины.

Прикрепите тумбу к стене шурупами сквозь верхнюю заднюю планку, если на Вашей модели не установлены специальные навесы для крепежа к стене. Более подробно об установке и регулировке данных навесов рассказывается далее. Если раковина имеет специальные проушины для крепления к стене, закрепите её. Если раковина имеет в комплекте набор труб для перелива — установите их.

Во избежание деформации материала корпуса и фасадных частей изделия не следует устанавливать тумбу вплотную к краю ванной и герметизировать место соприкосновения. Расстояние между источником воды и мебелью должно быть таким, чтобы обеспечить доступ ко всем корпусным и фасадным частям при возникшей необходимости удаления с них воды. При попадании влаги на внутренние поверхности мебели необходимо протереть их сухой мягкой тканью.

Внимание! Избегайте хранения внутри мебели мокрых и влажных вещей. Это может повлечь деформацию корпусных деталей.

При ослаблении узлов резьбовых соединений необходимо их периодически подтягивать. Для изделий, имеющих крепление к стене, использовать крепежную фурнитуру из комплекта поставки.

Внимание! Используя для крепления изделия к стене фурнитуру, не входящую в комплект поставки, Вы подвергаете себя риску вследствие возможного ненадежного крепления мебели к стене.



Если раковина оснащена дополнительными отверстиями для крепления к стене (снизу на задней поверхности), то рекомендуем прикрепить к стене и ее. Для большей герметичности шов между раковиной и стеной обработайте герметиком.

Зеркало рекомендуем вешать так, чтобы его верхняя часть располагалась на высоте 200–205 см (см. рис. 1), а при установке зеркала рядом со шкафом-колонной рекомендуем вешать зеркало так, чтобы его верхняя граница совпадала с верхней полкой шкафа.

Рекомендации по регулировке мебельной фурнитуры, осуществляемой в домашних условиях

4. 1. Для установки вкладных полок установите 4 полкодержателя на одном уровне.

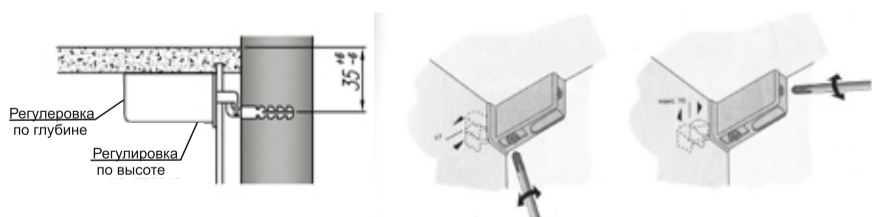
Для установки ручки, закрепите её на фасаде с помощью винтов, идущих в комплекте. Для этого на фасаде имеются специальные отверстия. Во время установки придерживайте ручку рукой и не поворачивайте её, так как это может повлечь повреждение фасада.

Мебельные навесы

Мебель «Milano» производится с различными регулируемыми и нерегулируемыми мебельными навесами, в зависимости от дизайна и конструктива изделия.

Регулируемые мебельные навесы

Данные навесы комплектуются двумя несущими пластинами или крючками, крепящимися к стене. Установка изделия в этом случае осуществляется следующим образом:



Прикрепите к стене несущие пластины или крючки в соответствии со схемой

- Диапазон регулировки по высоте 12 мм, а по глубине — 14 мм.
- Вращая винт регулировки по глубине против часовой стрелки, выдвиньте крючок навеса (не путать с крючком, прилагаемым в комплекте).
- Когда крючки обоих навесов выдвинуты, навесьте изделие крючками на несущие пластины или крючки, прикрепленные к стене. Отрегулируйте положение изделия с помощью регулировочных винтов так, чтобы верхняя плоскость изделия была строго горизонтальна (используйте строительный уровень).

Регулировка петель

Все используемые петли имеют возможность регулировки.

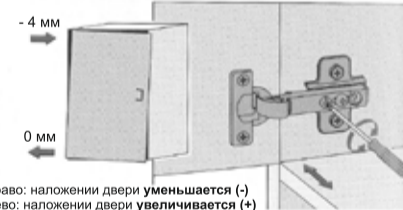
В изделиях мебели «Milano» применяется следующий тип петель:

— Стандартная петля с диаметром чашки Ø26мм.

При необходимости Вы можете осуществить регулировку сами с помощью отвертки. Для этого ознакомьтесь со следующей схемой:

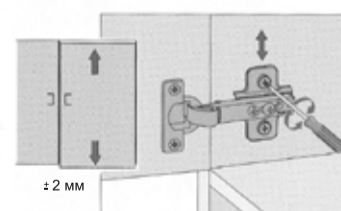
Регулировка стандартных петель с диаметром чашки Ø26мм

Регулировка наложения



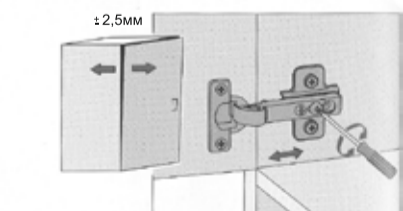
Винт вращать вправо: наложении двери уменьшается (-)
Винт вращать влево: наложении двери увеличивается (+)

Регулировка по высоте



При помощи ответных планок регулируемых по высоте, можно точно установить высоту положения двери.

Регулировка расстояния от корпуса



Освободить крепежный винт и отрегулировать расстояние между дверью и боковиной шкафа. Затем крепежный винт снова затянуть.

Подключение и обслуживание электрооборудования

Все электрооборудование, используемое в мебели «Milano», предназначено для подключения к сети переменного тока 220 В, 50 Гц. Присоединение к питающей электросети, а так же замена перегоревших ламп должны производиться специалистом-электриком при отсутствии питающего напряжения.

Если изделие оснащено верхней полкой со светильниками (менсолой), то посредством клеммников подсоедините провода от нее к электросети.